

Bruksanvisning

Artikel : 21130 / KD-101LC

Trådlös (RF) optisk brandvarnare

För sammankoppling av upp till 24 enheter



Viktigt! Läs bruksanvisningen noga och spara den.

Den här manualen innehåller viktig information om hur du installerar och hanterar brandvarnaren för sändning och mottagning. Läs igenom hela handboken noggrant innan du börjar installera produkten, och spara den för framtida behov.

Denna brandvarnare kopplas ihop trådlöst (RF) och kan kompletteras med fler brandvarnare, upp till 24st. Förutsättningen för detta är att samtliga är av samma modell. Brandvarnarna kommunicerar med varandra. Om någon av brandvarnarna larmar för brandrök skickas en signal till övriga anslutna brandvarnare, som då också larmar.

Komma igång

- Montera batterier i brandvarnaren. 1 x 9V/6LR61 + 3 x LR06/AA
- Batterierna placeras i separata batterifack under monteringsplattan.
- Monteringsplattan vrids du motsols för att lossa den.
- Batterier måste vara monterade och den röda säkerhetsspärren nedfälld, för att monteringsplattan ska kunna återmonteras.
- Monteringsplattan är den del du fäster med skruv i taket.
- Den röda lampan blinkar (vänster om TEST-knappen), var 40:e sekund.

Testa enskild brandvarnare

För att testa brandvarnaren innan användning:

- Tryck in TEST-knappen och båda lamporna blinkar, samtidigt som brandvarnaren larmar.
- Fungerar det inte enligt ovan, kontrollera att batterierna är isatta med rätt polaritet.
- Testa brandlarmet innan det tas i bruk och med jämna intervaller.

Placering

- Brandvarnaren bör placeras t.ex. i sovrum, trapphus eller liknande utrymmen. Placera brandvarnaren så högt som möjligt.
- Finns flera sovrum i skilda delar av bostaden så bör fler brandvarnare monteras. Det bör finnas minst en brandvarnare på varje våningsplan.
- Placera inte brandvarnaren utomhus i fuktiga, smutsiga miljöer eller nära en fläkt.

Rekommenderad placering av brandvarnare

Fig 1 - En våning

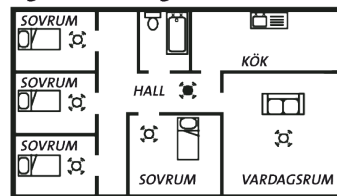
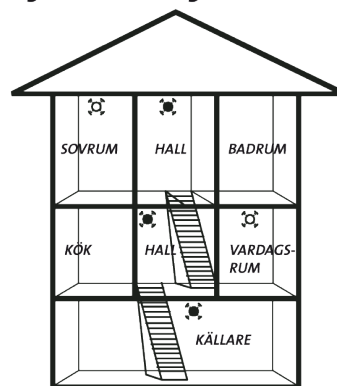


Fig 2 - Flera våningar



☼ BRANDVARNARE FÖR UTÖKAT SKYDD

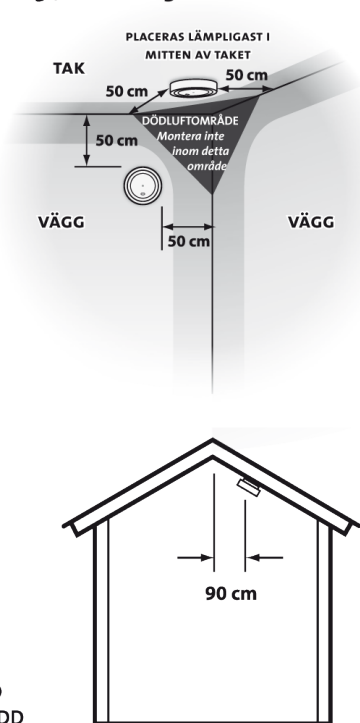
☼ BRANDVARNARE FÖR STANDARDSKYDD

- Välj lämplig placering enligt bilden ovan.
- Montering av monteringsplattan görs med hjälp av skruvar.
- Bästa resultat ges vid montering i tak.
- Brandlarmet vrids sedan försiktigt fast i monteringsplattan medsols.

Koppla ihop enheter

- Välj ut en av enheterna som huvudenhet.
- Placera huvudenheten på den mest centrala platsen i hemmet, för bästa signal-spridning.
- Testa varje enskild brandvarnare, enligt ovan, så att den fungerar.
- Tryck in huvudenhetens LEARN-knapp två gånger, så att lysdioden lyser grönt.
- Tryck på LEARN-knappen (lyser rött) på de brandvarnare som skall anslutas till huvudenheten inom några sekunder.
- Tryck på huvudenhetens testknapp och håll den nere tills larmet på slavenheten utlöses.

Fig 3 - Placering



Radera kod

Tryck två gånger på LEARN-knappen så att den gröna lampan lyser och tryck sedan på TEST-knappen. Brandvarnaren är nu ej ansluten i "systemet".

Skötsel

- Torka av brandvarnaren utvändigt med en trasa, eventuellt med hjälp av diskmedel, dock ej kemikaliska lösningsmedel.
- Dammsug brandvarnaren årligen eller t.ex. vid batteribyte, gör det med en mjuk borste. Testa brandvarnaren efteråt.

Batteribyte (3 x AA (LR06) + 1 x 9V (6LR61))

Om rökvarnaren sänder ut ett kort 'pip' en gång i minuten är batteriet nästan slut och måste bytas ut.

Var alltid beredd på brand

Om ditt hem börjar brinna, kan din familjs liv hänga på sekunder. Därför måste alla i huset vara väl förberedda på en sådan situation.

Gör upp en utrymningsplan.

- Välj ut de fönster som lämpar sig bäst för nödutrymning om den vanliga vägen skulle vara blockerad av rök eller eld. Ligger fönstren högt över mark, ordna en utvändig stege eller lina.
- Bestäm en plats utanför huset där familjen samlas vid larm.
- Håll helst sovrumsdörren stängd under natten. En dörr kan hålla branden borta så pass länge att man hinner ta sig ut genom ett fönster.
- Om du har tillgång till brandsläckningsredskap se till att de fungerar och att du kan sköta dem.
- Öva utrymning med familjen. Lägg upp det hela som en lek, för att inte skrämna barnen.

Om det börjar brinna.

- Väck övriga personer och se till att de kommer ut ur huset. Följ den uppgjorda utrymningsplanen.
- Stäng om möjligt dörrar och fönster för att begränsa branden.
- Larma brandkåren. SOS 112.
- Om branden är liten kan du försöka släcka den själv med en brandsläckare, vattenslang eller om branden är mycket liten, en filt eller en matta. Se till att du har en reträttväg.
- Kan du inte släcka själv, så ta dig ut ur huset så snabbt som möjligt.
- Gå inte tillbaka in i huset, när du väl kommit ut.

Detta kan du göra för att undvika brand.

- Se till att tändstickor förvaras utom räckhåll för barn.
- Lämna aldrig levande ljus utan uppsikt.
- Töm aldrig askkoppar i papperskorg eller soppåse utan att allting är ordentligt släckt. Spola gärna vatten i askkoppen innan den töms, eller låt den stå över natten.
- Se till att kakelugnen eller öppna spisen alltid är ordentligt släckt eller att eldhärden är avskärmd så att inga gnistor kan komma ut, innan familjen går till sängs.
- Hantera och förvara brandfarliga vätskor på ett säkert sätt.
- Använd endast säkringar av rätt styrka i det elektriska systemet. Experimentera aldrig med hemmagjorda säkringar av något slag.
- Byt ut bristfälliga elektriska ledningar och kontakter.
- Använd om möjligt endast S-märkta produkter.
- Placera ej brännbara föremål i närheten av elektriska uppvärmningsanordningar.

Teknisk information

Frekvens:	433,92 MHz
Larmsignal:	85dB vid 3 meter
Batterier:	1 x 9 volt och 3 x LR06(AA) 1,5 volt
Max enheter:	24st
Max avstånd:	40-60 meter mellan sändare och mottagare (öppen miljö)
Arbetstemperatur:	0 till +40°C
Luftfuktighet:	< 45% - 75% RH
Livslängd:	Brandvarnaren bör bytas ut efter ca 8 år.

Brandvarnaren uppfyller konsumentverkets regler för säkerhet och funktion

EN: 14604: 2005 / CE

R&TTE directive 199/5/EC

