

# **RIKSBYGGENS BRF. BOGESHOLM I KÄVLINGE**

## **ANVISNINGAR OCH FÖRKLARINGAR VID MONTAGE AV MELLANVÄGGAR I RADGARAGE**

2015-10-21

---

### **AB SKÅNSKA TEKNIK- & KONSULTTJÄNSTER**

ARBETSNUMMER 15001X

AB Skånska Teknik- & Konsulttjänster  
Hyllie Kyrkoväg 99  
216 17 Limhamn  
tel. 040-159333  
E-post [abstk@telia.com](mailto:abstk@telia.com)

**För Er som tänker uppföra/montera mellanvägg vid garageplats inom föreningens radgarage.  
är anvisningarna ett hjälpmedel för att utföra arbetet på lämpligt och acceptabelt sätt.**

Anvisningar och förklaringar är utarbetade på uppdrag av Riksbyggens Bostadsrättsförening Bogesholm i Kävlinge.

**Varför behöver jag utföra arbetena enligt dessa anvisningar?**

1.

Du måste utföra mellanväggar av i huvudsak obrännbart material eftersom radgaragen inte får tillföras material och inventarier som ökar en brands storlek och omfattning i händelse av sådan.

2.

Du behöver utföra arbetet så att mellanväggen blir stabil och väl förankrad för att undvika risk för att del eller delar av väggen lossnar och därmed kan medföra skador på fordon och personer.

## **ANVISNINGAR FÖR UPPFÖRANDE/MONTAGE AV VÄGG MELLAN GARAGEPLATSER:**

### **Se även anslutande detaljskiss nedan**

#### **Allmänt:**

##### Innan Du börjar:

1.

Om det finns gamla mellanväggar eller väggskärmar o. dyl. som avviker från nedanstående skall Du riva dessa helt.

2.

Planera och mät så att mellanväggens färdiga ytor/delar inte kommer för nära garageporten och dess beslag/upphängning utan att denna kan manövreras fritt när väggen är färdig.

3.

Kontrollera noga så att befintliga elkablar inte byggs in och så att dessa inte kläms eller skadas vid arbetena.

4.

Tänk på att Du inte får utföra ändringar i fasta elinstallationer, detta får enbart behörig elektriker göra.

5.

Tala med Dina garagegrannar så att ni om möjligt kommer överens om att utföra väggar dubbelsidigt skivbeklädda.

Dvs Ni kan dela på arbete/kostnader eftersom släta skivytor på båda sidor av väggen medför ökad stabilitet och den bästa ytan mot egna garageplatsen, dvs. det kommer båda tillgodo.

### **Ny mellanvägg:**

6.

Innan Du bestämmer regeldimension välj om väggskivor skall gå förbi stålbalkar ända upp till undersida tak eller enbart till undersida av balkarna.

Skall väggskivorna gå ända upp till tak måste du välja regler som är minst lika breda som stålbalkarna så att väggskivorna kan passera dessa.

7.

Tänk på när Du monterar både regler och skivor att dessa bör skruvas fast istället för spikas. Delarna sitter då bättre på plats och är lättare att justera vid behov osv.

8.

Börja med att montera liggande regel (kallas syll) mot golv.

Denna kan utföras av tryckimpregnerat virke eller plåtregel för vägg.

Se till att denna placeras på plastklotsar som är minst 5mm tjocka vid alla fästen, avstånden mellan fästen bör inte överstiga ca 0,8meter.

Detta för att skydda regeln från att ligga i vatten/fukt som förs in i garaget med bilen (regn/smältvatten från snö)

Montera nedåt med plugg och skruv som går ned minst 80mm i golv/asfalt.

9.

Montera sedan regler uppåt längs undersida stålbalk och fackverksbalk(zig-zag formad).

Du fäster reglarna genom att borra hål i stålet med ca 8mm diameter för genomgående bult med mutter.

avstånden mellan fästen bör inte överstiga ca 0,8meter och första och sista fäste placeras alltid nära regelns ände.

10.

Nu har Du underlag för att fästa de vertikala(stående) reglarna.

Reglar av plåt avsedda för vägguppbbyggnad skall användas och finns hos alla Byggvaruhandlare.

Avståndet mellan regler får inte överstiga 600mm.

Var noga med att placering utförs så att alla skivskarvar får underlag och kan skruvas till reglarna.

Placera alltid en regel längs väggens slut dvs. mot ytterväggar och befintlig stålpelare så att skivor alltid får helt underlag längs alla sina kanter.

11.

Infästning av stående regler uppåt och nedåt utförs genom att en flik klipps ut och bockas så att de stående reglarnas sidor ansluter ned på den horisontella träregelns sida och skruvas till denna.

Det finns bra bilder/anvisningar på regeltillverkarnas hemsidor.

12.

Nu är väggstommen färdig att beklädas med skivor.

Skivbeklädnad av väggar bör utföras med fibercementskivor, tjocklek bör inte understiga 8mm.

Det går även att använda gipsskivor med 13mm tjocklek.

Fibercementskivor är betydligt mer motståndskraftiga mot slag och åverkan/inbrott än vad gipsskivor är men å andra sidan svårare att kapa.

13.

Var noga med att det finns ca 10mm fritt avstånd från skivornas underkant till golv/asafalt så att fuktuppsugning i skivor förhindras.

Det är även lättare att passa in skivorna i förhållande till ojämnheter i golvytan.

14.

Skruva fast skivorna till reglarna längs alla sina kanter och i mitt.

Skruva inte glesare mellan skruvar än ca 300mm.

Var noga med att följa förekommande skivtillverkarens rekommendation av skruvtyp och övriga montageanvisningar.

Försök att uppnå ett utförande med dubbelsidigt skivmontage som anges i punkt 5 ovan.

Förhoppningsvis har dessa anvisningar varit till hjälp och kommer att underlätta ditt arbete.

---

## **AB SKÅNSKA TEKNIK-& KONSULTTJÄNSTER**

Tomas Magnusson

Byggnadsing. Samhällsbyggarna/SVR

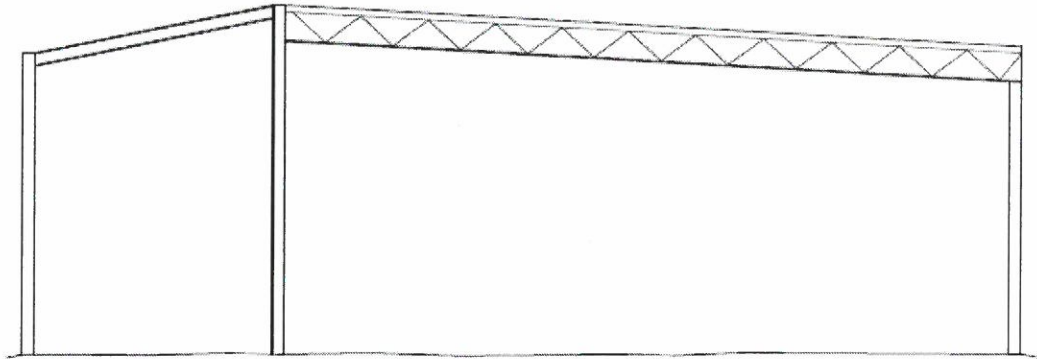
AB Skånska Teknik-& Konsulttjänster

Hyllie Kyrkoväg 99

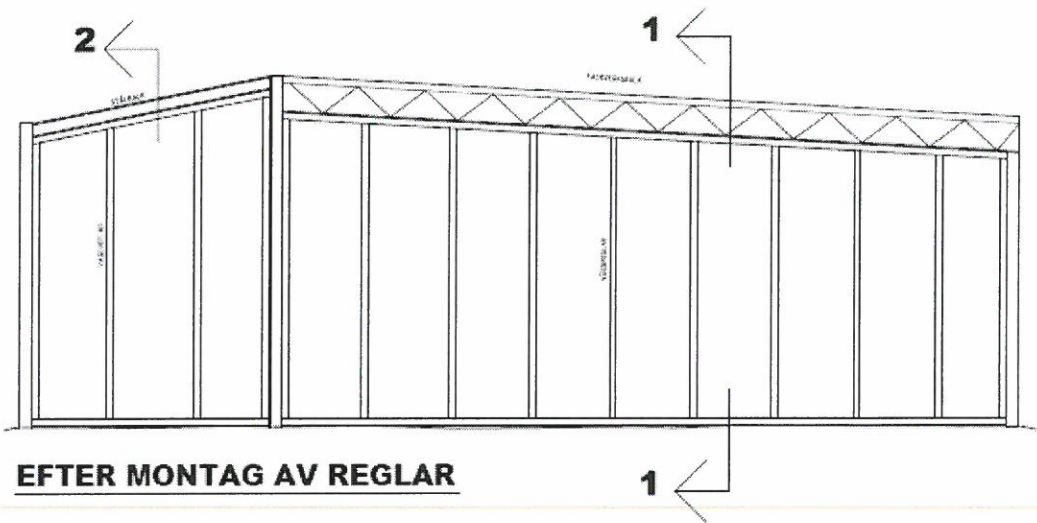
216 17 Limhamn

tel. 040-159333

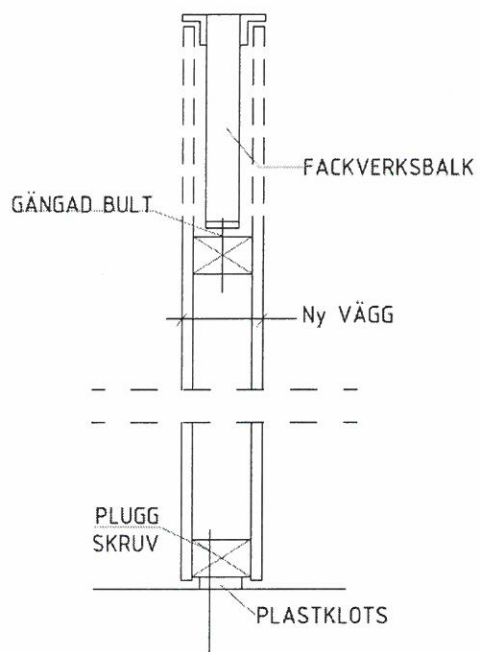
E-post [abstk@telia.com](mailto:abstk@telia.com)



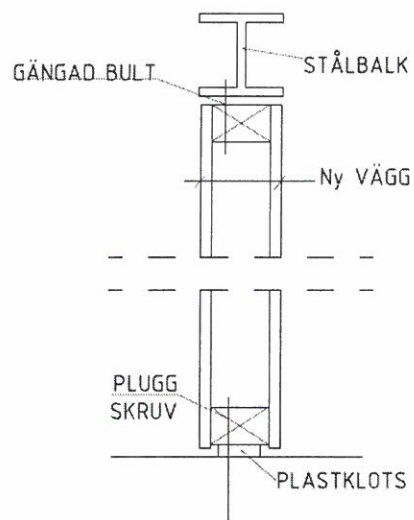
**FÖRE MONTAGE**



**EFTER MONTAG AV REGLAR**



**1**



**2**